

第1章 インストール

この章では、MultiStudioドライバーパッケージのインストールおよび、パッケージインストール後のドライバーのインストールについて説明します。

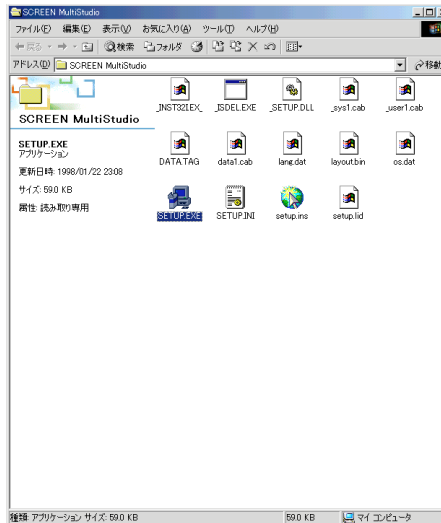
MultiStudioドライバーパッケージのインストール

MultiStudioドライバーパッケージのすべてのツールをインストールします。

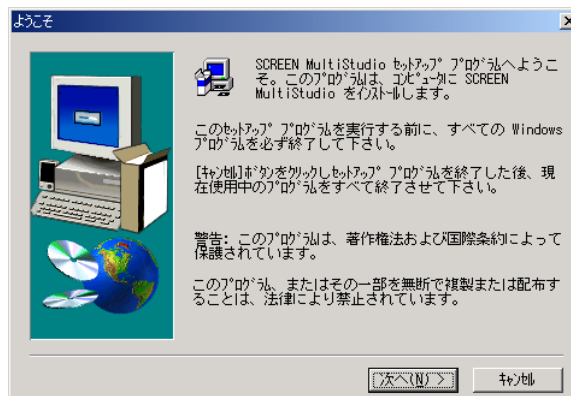
- CD-ROMドライブにSCREEN MultiStudioドライバーパッケージ Ver. 5.00 CD-ROMを、あらかじめセットしておきます。



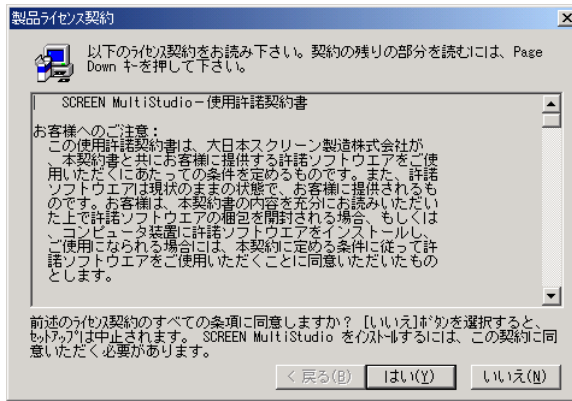
1. CD-ROMを開き、〈Setup.exe〉をダブルクリックします。



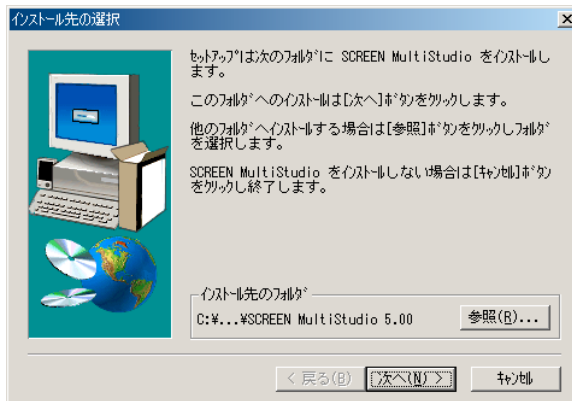
2. インストールウィザード準備中のメッセージが表示されたあと、〈ようこそ〉ダイアログボックスが表示されます。



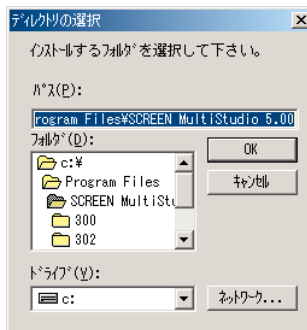
3. 〈次へ〉をクリックすると、〈製品ライセンス契約〉ダイアログボックスが表示されます。使用許諾書の内容を確認し、同意する場合は〈はい〉をクリックします。〈いいえ〉をクリックすると、インストールは中止されます。



4. 〈はい〉をクリックします。
〈インストール先の選択〉ダイアログボックスが表示されます。



5. 必要であれば〈インストール先のフォルダ〉の〈参照〉をクリックし、インストール先のフォルダを変更します。通常は変更の必要はありません。



6. <次へ>をクリックします。

ファイルのコピーが始まり、完了すると<セットアップの完了>ダイアログボックスが表示されます。



7. <はい、直ちにコンピュータを再起動します>を選択し、<完了>をクリックします。コンピュータが再起動します。

SCREEN MultiStudio ドライバーのインストール

インストールしたMultiStudioドライバーパッケージのうち、SCREEN MultiStudioドライバーのプリンタをインストールします。

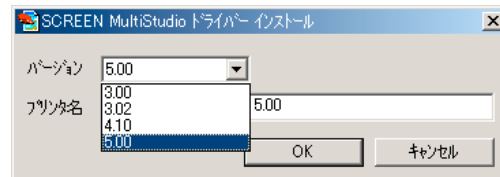
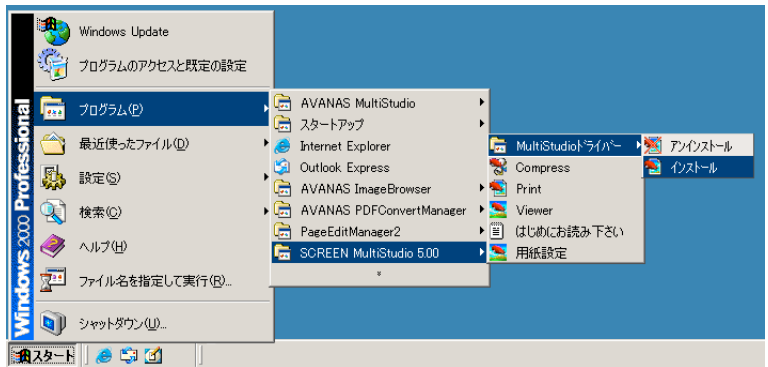
異なるバージョンのSCREEN MultiStudioドライバーパッケージがインストールされている場合は、Ver. No.を指定してSCREEN MultiStudioドライバーをインストールできます。

以降では、SCREEN MultiStudioドライバーVer. 5.00を例に、インストール手順を説明します。



1. [スタート]メニューをクリックし、[プログラム](Windows XPの場合は[すべてのプログラム])-[SCREEN MultiStudio 5.00]-[MultiStudioドライバー]-[インストール]の順に選択します。

〈SCREEN MultiStudioドライバーインストール〉ダイアログボックスが表示されます。



2. インストールするSCREEN MultiStudioドライバーのバージョンを選択します。
3. 〈プリンタ名〉に希望する名前を入力し〈OK〉をクリックします。



インストールしたプリンタードライバーのバージョンに応じて、プリンタには以下のデフォルト名が付けられています。

- ・ SCREEN MultiStudio ドライバーVer.5.00を選択した場合：SCREEN MultiStudio 5.00
- ・ SCREEN MultiStudio ドライバーVer.4.10を選択した場合：SCREEN MultiStudio 4.10
- ・ SCREEN MultiStudio ドライバーVer.3.02を選択した場合：SCREEN MultiStudio 3.02
- ・ SCREEN MultiStudio ドライバーVer.3.00を選択した場合：SCREEN MultiStudio 3.00

プリンタは複数個設定できます。異なるバージョンやプロパティのプリンタを、判別しやすい名前を付けて登録することをお奨めします。

4. 選択したバージョンのダイアログボックスが表示されることを確認します。
ダイアログボックスのタイトルには、手順3.で入力したプリンタ名が表示されています。
ダイアログボックスは、NT 4.0用、2000用、XP用および98/Me用で異なります。

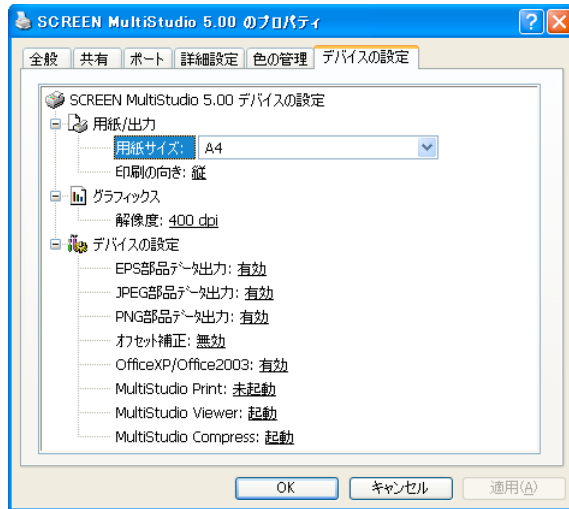
・ NT 4.0用



・ 2000用



・XP用



・98/Me用



メモ

ダイアログボックス内の設定は、「SCREEN MultiStudioドライバーパッケージVer. 5.00ユーザーズマニュアル」を参照してください。

5. 〈OK〉をクリックします。